



ỦY BAN NHÂN DÂN TỈNH QUẢNG TRỊ  
BAN CHỈ ĐẠO KHẮC PHỤC HẬU QUẢ BOM Mìn SAU CHIẾN TRANH



SỔ TAY HƯỚNG DẪN  
QUY TRÌNH GIẢI PHÓNG ĐẤT KHỎI BOM Mìn, VẬT NỔ  
TỈNH QUẢNG TRỊ

**PHƯƠNG  
PHÁP  
DỰA TRÊN  
YÊU CẦU**

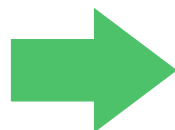
**(Tập trung  
vào VLN)**

Khu vực rà phá được phân chia dựa vào địa giới hành chính mà không xét đến yếu tố ô nhiễm của khu vực đó.

Một số nhiệm vụ được triển khai kể cả trên những khu vực sạch/ không cần thiết phải rà phá.

Có nhiều trường hợp thời gian, nguồn lực và ngân sách được sử dụng không hiệu quả - không gắn với kế hoạch PTKTXH.

Không có dữ liệu cơ bản để hỗ trợ cho việc thiết lập một kế hoạch khảo sát và rà phá sát với thực tiễn.



**PHƯƠNG  
PHÁP  
DỰA TRÊN  
BẰNG CHỨNG**

**(Tập trung  
vào bom  
chùm, bom bị)**

Ưu tiên những khu vực đã biết bị ô nhiễm, những khu vực được xác định nguy hiểm.

Triển khai rà phá tại các khu vực mà nguồn lực có thể được sử dụng hiệu quả nhất.

Có thể giúp tiết kiệm chi phí trong thực hiện KHPTKTXH do đã xác định được khu vực nguy hiểm thực tế.

Có dữ liệu cơ bản hỗ trợ việc thiết lập một kế hoạch khảo sát và rà phá sát với thực tiễn.

<b>Nội dung</b>	<b>Trang</b>
1. <u>Giới thiệu</u>	3
2. <u>Định nghĩa và thuật ngữ</u>	4
<u>Quảng Trị – Mô hình giải phóng bom mìn</u>	5
3. <u>Giải phóng bom mìn, các tiêu chí và tất cả nỗ lực hợp lý</u>	6
4. <u>Xác định khu vực đã rà phá và khu vực nguy hiểm</u>	7
5. <u>Hủy bỏ rà phá</u>	10
6. <u>Báo cáo thông tin cơ bản</u>	11
7. <u>Quản lý chất lượng</u>	12
8. <u>Tuân thủ Tiêu chuẩn hành động bom mìn quốc tế IMAS</u>	13
9. <u>Rủi ro và trách nhiệm pháp lý</u>	14
10. <u>Trách nhiệm</u>	15
<b>Phụ lục quy trình quản lý Trung tâm hoạt động bom mìn</b>	
Phụ lục A – <u>Quy trình xử lý yêu cầu thực hiện hành động bom mìn</u>	16
Phụ lục B – <u>Quy trình phân công nhiệm vụ rà phá</u>	17
Phụ lục C – <u>Quy Trình rà phá theo thứ tự ưu tiên</u>	18
Phụ lục D – <u>Quy trình xử lý thông qua đường dây nóng</u>	19
Phụ lục E – <u>Quy trình xử lý trong trường hợp phát hiện bom mìn</u>	20
Phụ lục F – <u>Các tiêu chí hoạt động của tổ chức phi chính phủ quốc tế</u>	21

## Bối cảnh

Vào năm 2014, với nguồn tài trợ của Vương quốc Anh để thực hiện “Dự án Phát triển Năng lực Hoạt động Bom mìn”, Trung tâm điều phối hoạt động bom mìn cấp tỉnh - được biết đến với tên gọi Trung tâm Điều phối Khắc phục Hậu quả Chiến tranh (LWCC) đã được thành lập năm 2015 và chính thức đi vào hoạt động năm 2016. Đến nay, với hơn một năm kinh nghiệm, kết quả đầu ra của đề án “Quảng Trị áp dụng giải phóng bom mìn và các quy trình, chính sách quản lý rủi ro” được lên kế hoạch thực hiện.

Để đạt được kết quả của đề án, NPA cùng với sự tư vấn của GICHD và tất cả các đối tác cấp tỉnh sẽ dự thảo sổ tay hướng dẫn Giải phóng bom mìn trong lĩnh vực bom mìn, vật nổ tại tỉnh Quảng Trị.

## Mục đích

Mục đích của hướng dẫn này là để hiện thực hóa phương pháp rà phá bom mìn “dựa trên bằng chứng” đã được thống nhất bởi các đối tác liên quan đến quản lý rủi ro bom đạn vật nổ tại Quảng Trị. Hướng dẫn này là một tài liệu bao quát mà tất cả các đối tác có thể tham khảo liên quan đến “cách làm tốt nhất” đối với tất cả các giai đoạn của quy trình giải phóng bom mìn mà tất cả các tổ chức hành động bom mìn tại Quảng Trị phải áp dụng thực hiện.

## Đầu ra

Đầu ra của sổ tay này là văn bản hóa các thỏa thuận thống nhất của các đối tác tại Quảng Trị về các chủ đề liên quan đến Giải phóng bom mìn như sau:

- Định nghĩa thuật ngữ trong quy trình giải phóng bom mìn
- Các nguyên tắc chung đối với việc xác định các khu vực nguy hiểm
- Tiêu chí tối thiểu để hủy bỏ, giảm trừ và/hoặc rà phá đất
- Tiêu chí tối thiểu đối với “tất cả nỗ lực hợp lý” trong suốt quy trình giải phóng bom mìn
- Các yêu cầu báo cáo và quản lý thông tin đã thống nhất liên quan đến giải phóng bom mìn
- Giải phóng bom mìn và Quản lý chất lượng
- Giải phóng bom mìn về mặt Tiêu chuẩn Hành động Bom mìn Quốc tế (IMAS) và Rủi ro/trách nhiệm pháp lý
- Trách nhiệm của đối tác đối với giải phóng bom mìn
- Những quy trình quản lý trung tâm hoạt động bom mìn

## Kết luận

Hướng dẫn này nhằm mục đích phát triển một bộ hướng dẫn làm việc chi tiết về “các cách làm tốt nhất” để tất cả các đối tác áp dụng một cách đồng bộ trong suốt quy trình giải phóng bom mìn. Văn bản hóa các cách làm đã được thống nhất như vậy sẽ giúp tạo sự đồng nhất trong việc hiểu và là một công cụ tham khảo tốt nếu chính sách liên quan đến giải phóng bom mìn được thông qua.

<b>Tất cả nỗ lực hợp lý</b>	Miêu tả những gì được xem là mức độ chấp nhận tối thiểu trong nỗ lực tìm kiếm và đánh dấu lưu lại các khu vực ô nhiễm, sự tồn tại hoặc nghi ngờ của dấu vết bom chùm, bom bi. “Tất cả nỗ lực hợp lý” được áp dụng khi việc cam kết sử dụng các nguồn lực bổ sung phụ thêm được xem là không hợp lý đối với kết quả mong đợi.
<b>Đất hủy bỏ</b>	Một khu vực xác định được kết luận không có bằng chứng ô nhiễm bom chùm, bom bi sau khi khảo sát phi kỹ thuật một khu vực nghi ngờ nguy hiểm (SHA)/Khu vực xác định nguy hiểm (CHA)
<b>Đất đã rà phá</b>	Một khu vực xác định đã được rà phá thông qua việc tháo gỡ và/hoặc hủy nổ tất cả các mối nguy hiểm bom đạn vật nổ và mìn xác định ở một độ sâu xác định
<b>Khu vực xác định nguy hiểm (CHA)</b>	Đề cập đến một khu vực mà sự hiện diện của ô nhiễm dấu vết bom chùm, bom bi đã được xác định dựa trên cơ sở bằng chứng trực tiếp có sự hiện diện dấu vết bom chùm bom bi
<b>Dựa trên bằng chứng</b>	Việc sử dụng tất cả bằng chứng phù hợp để hỗ trợ việc quyết định cái nào được lưu chép lại để thiết lập và duy trì sự tự tin trong quy trình giải phóng bom mìn, đặc biệt trong khảo sát phi kỹ thuật.
<b>Khoảng cách mở rộng (Fade Out)</b>	Việc mở rộng rá phá ra ranh giới phía bên ngoài quả bom chùm được biết hoặc phát hiện cuối cùng ở phía ngoài cùng nhất gần với biên giới của một khu vực CHA, trong đó việc rà phá tạo sự tự tin rằng không còn bom chùm bom bi nào thêm nữa.
<b>Quản lý thông tin</b>	Đề cập đến các yêu cầu về thông tin cụ thể đang diễn ra, việc thu thập, phân tích và sau đó phổ biến các thông tin liên quan cho các đối tác liên quan đúng thời hạn..
<b>Tiêu chuẩn hoạt động bom mìn Quốc tế (IMAS)</b>	Tiêu chuẩn hành động bom mìn quốc tế (IMAS) là các tài liệu được phát triển bởi Liên hiệp quốc, tổ chức đại diện cho cộng đồng quốc tế, nhằm mục đích cải tiến về mặt an toàn, chất lượng và hiệu quả trong hoạt động bom mìn bằng cách đưa ra các hướng dẫn, thiết lập các nguyên tắc và trong một số trường hợp định nghĩa các chỉ định và yêu cầu quốc tế. Tiêu chuẩn hành động bom mìn quốc tế đưa ra khung tham chiếu giúp khuyến khích, và trong một số trường hợp yêu cầu các nhà tài trợ, các nhà quản lý các chương trình và dự án hành động bom mìn phải đạt được và thực hiện các mức độ hiệu quả và an toàn đã thống nhất.
<b>Giải phóng bom mìn</b>	Quy trình áp dụng tất cả các nguồn lực hợp lý để phát hiện, xác định và tháo gỡ tất cả sự hiện diện và nghi ngờ dấu vết Bom chùm bom bi thông qua khảo sát phi kỹ thuật, khảo sát kỹ thuật và/hoặc rà phá.
<b>Trung tâm hành động bom mìn (MAC)</b>	Là một tổ chức mà, thay mặt chính quyền hành động bom mìn quốc gia nơi nó tồn tại, thông thường chịu trách nhiệm lập kế hoạch, điều phối, giám sát và trong một số trường hợp thực hiện các dự án hành động bom mìn. Đối với các chương trình hành động bom mìn quốc gia, trung tâm hành động bom mìn thường đóng vai trò như văn phòng hoạt động của Cơ quan hoạt động bom mìn quốc gia
<b>Khảo sát phi kỹ thuật (NTS)</b>	Đề cập đến việc thu thập và phân tích dữ liệu, mà không có sự can thiệp kỹ thuật, về sự hiện diện, loại, sự phân bố và môi trường xung quanh của ô nhiễm dấu vết bom chùm bom bi, để xác định tốt hơn nơi nào có ô nhiễm dấu vết bom chùm bom bi hiện diện, và nơi nào không có, và để hỗ trợ ưu tiên giải phóng bom mìn và quy trình quyết định thông qua việc cung cấp bằng chứng.
<b>Khảo sát kỹ thuật (TS)</b>	Đề cập đến việc thu thập và phân tích dữ liệu, sử dụng các biện pháp can thiệp kỹ thuật phù hợp, về sự hiện diện, loại, sự phân bố và môi trường xung quanh của ô nhiễm dấu vết bom chùm bom bi, để xác định tốt hơn nơi nào có ô nhiễm dấu vết bom chùm bom bi hiện diện, và nơi nào không có, và để hỗ trợ ưu tiên giải phóng bom mìn và quy trình quyết định thông qua việc cung cấp bằng chứng.
<b>Khu vực nghi ngờ nguy hiểm (SHA)</b>	Đề cập đến một khu vực có cơ sở nghi ngờ ô nhiễm dấu vết bom chùm, bom bi dựa trên cơ sở bằng chứng gián tiếp có sự hiện diện dấu vết bom chùm, bom bi. Thông thường không được thiết lập tại tỉnh Quảng Trị.
<b>Đảm bảo chất lượng</b>	Đảm bảo chất lượng (QA) là một phần của Quản lý Chất lượng tập trung vào việc đảm bảo sự tự tin rằng các yêu cầu chất lượng sẽ đạt được. Điều này bao gồm việc kiểm tra chất lượng trong quá trình thực hiện nhiệm vụ.
<b>Kiểm soát chất lượng</b>	Kiểm soát chất lượng (QC) là một phần của Quản lý Chất lượng tập trung vào việc thực hiện đầy đủ các yêu cầu chất lượng. Kiểm soát chất lượng liên quan đến việc kiểm định một sản phẩm đã hoàn thành. “Sản phẩm” là đất đã được rà phá an toàn.
<b>Đất giảm bỏ</b>	Một khu vực xác định được kết luận không có bằng chứng ô nhiễm dấu vết bom chùm, bom bi sau khi khảo sát kỹ thuật một khu vực SHA/CHA. Với việc khảo sát kỹ thuật được thực hiện trước khi xác định CHA, đất giảm bỏ có thể không áp dụng tại tỉnh Quảng Trị.
<b>Rủi ro sót lại</b>	Là rủi ro còn lại sau khi áp dụng tất cả các nỗ lực hợp lý để phát hiện, xác định và tháo gỡ tất cả sự hiện diện và nghi ngờ dấu vết bom chùm, bom bi thông qua khảo sát phi kỹ thuật, kỹ thuật và/hoặc rà phá.
<b>Kế hoạch phát triển kinh tế xã hội (SEDP)</b>	Phát triển kinh tế xã hội là mối quan hệ giữa hoạt động kinh tế và đời sống xã hội; Thường được đo bởi các chỉ số như GDP, tuổi thọ trung bình, trình độ biết đọc biết viết và trình độ lao động. Trong bối cảnh tại tỉnh Quảng Trị, kế hoạch này gắn liền với các khu vực cần yêu cầu được rà phá nằm trong kế hoạch PTKTXH mà chính quyền tỉnh đã phê duyệt.

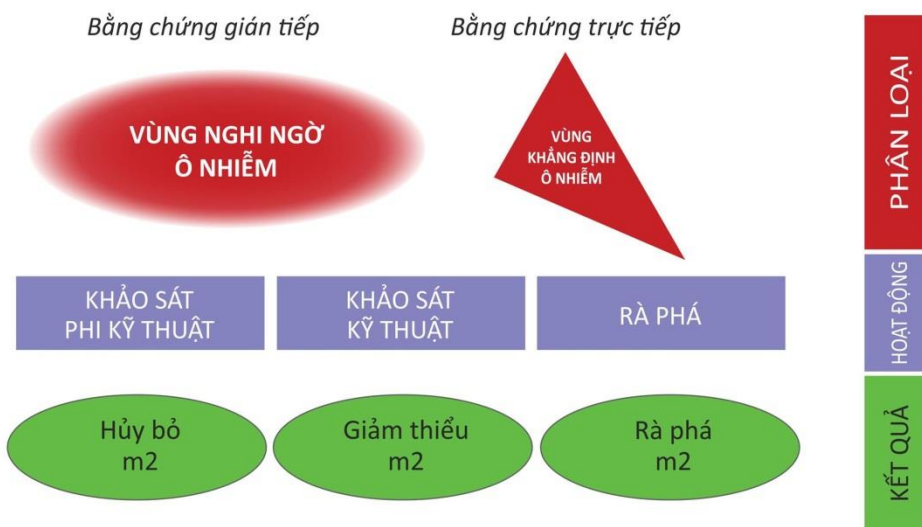
Trong tài liệu này, các từ “Sẽ”, “Nên” và “Có thể” được sử dụng để chỉ mức độ tuân thủ mong muốn.

- “Sẽ” được sử dụng để chỉ các yêu cầu, phương pháp hoặc các đặc điểm kỹ thuật sẽ được áp dụng để đáp ứng tiêu chuẩn.
- “Nên” sẽ được sử dụng để chỉ các yêu cầu, phương pháp, đặc điểm kỹ thuật được thích hơn
- “Có thể” được sử dụng để chỉ một phương pháp hoặc một hành động có khả năng.

Đối với các trường hợp các đối tác cấp tỉnh không thể/không có ý định tuân theo các hướng dẫn này (đặc biệt các đối tác sử dụng thuật ngữ “Sẽ”), thông báo điều chỉnh sẽ được gửi đến tất cả các đối tác liên quan khác để hiểu và thống nhất.

Tài liệu này chủ yếu tập trung vào dấu vết ô nhiễm bom chùm, bom bi, là hợp phần chính của “bằng chứng” liên quan đến phương pháp tiếp cận dựa trên bằng chứng tại tỉnh Quảng Trị. Có thể có khả năng có mìn, nhưng khả năng có bãi mìn rất thấp tại tỉnh Quảng Trị, đối với các tình huống như vậy, có hướng dẫn được nhắc đến trong phần 4 của tài liệu này.

## Quảng Trị - Mô hình giải phóng bom mìn



Biểu đồ trên là kết quả điều chỉnh dựa trên tiêu chuẩn hoạt động bom mìn quốc tế (IMAS) để phù hợp với bối cảnh tại tỉnh Quảng Trị. Sự điều chỉnh này là do quy trình khảo sát và rà phá bom chùm, bom bi dựa trên bằng chứng sẽ không thiết lập những khu vực nguy hiểm nếu chỉ dựa vào khảo phi kỹ thuật (NTS). NTS sẽ chỉ giúp xác định những điểm bằng chứng (có thể xem là bằng chứng trực tiếp) và những vùng có nguy cơ cao, được xem là điểm bắt đầu cho hoạt động khảo sát kỹ thuật.

Nếu NTS được yêu cầu thực hiện lại ở khu vực thuộc CHA do hiện trường thực tế tại đó đã thay đổi thì trong một số trường hợp, việc này có thể dẫn đến kết quả hủy bỏ yêu cầu rà phá. Khảo sát phi kỹ thuật theo tiêu chuẩn hoạt động bom mìn quốc tế (IMAS) có thể giúp thu hẹp khu vực rà phá; điều này chỉ đúng trong trường hợp không có khu vực nghi ngờ ô nhiễm (SHA) nào được xác

định sau khi tiến hành NTS. Chỉ sau khi được khảo sát kỹ thuật, những vùng nguy hiểm mới được xác định là khu vực khẳng định ô nhiễm bom chùm, bom bi (CHA) ở Quảng Trị.

Kết quả của công việc rà phá là vùng đất khẳng định ô nhiễm bom chùm, bom bi được rà sạch; trong bối cảnh của Quảng Trị thì vùng đất đó được xác định là đã được “giải phóng” (loại bỏ nguy cơ bom chùm, bom bi) một cách hiệu quả. CHA cũng có thể mở rộng trong khi áp dụng nguyên tắc vùng đậm- (“fade out”) sau khi rà phá, khái niệm này sẽ được giải thích rõ hơn trong các mục tiếp theo của hướng dẫn này.

### 3 Tiêu chuẩn giải phóng bom mìn và nguyên tắc tất cả nỗ lực hợp lý

Liên quan đến các tiêu chuẩn về xác định khu vực rà phá hoặc hủy bỏ rà phá cũng như việc xác định khu vực không còn ô nhiễm bom chùm, bom bi thì việc áp dụng nguyên tắc “tất cả nỗ lực hợp lý” là một căn cứ quan trọng. Các biện pháp cần thiết đối với việc xử lý các khu vực có thể bị ô nhiễm bao gồm khảo sát phi kỹ thuật, khảo sát kỹ thuật trước khi rà phá. Quy trình này được tiến hành theo trình tự từ giai đoạn xác định có hoặc không bằng chứng của ô nhiễm bom chùm, bom bi cho đến việc tiến hành các bước xử lý, tháo gỡ tại khu vực xác định ô nhiễm bom chùm, bom bi để giải phóng bom mìn.

Việc triển khai một quy trình minh bạch, đáng tin cậy và được tài liệu hóa một cách đầy đủ là hết sức quan trọng. Quy trình này cần phải được thực hiện nghiêm túc và được áp dụng cho tất cả các đơn vị liên quan tại địa phương.

Đất có thể được giải phóng khỏi nguy cơ ô nhiễm bom chùm, bom bi tuy nhiên nguy cơ ô nhiễm đối với các loại bom đạn vật nổ khác vẫn còn tồn tại. Các biện pháp bổ sung như quản lý rủi ro bom đạn vật nổ sau rà phá (MORE) có thể được thực hiện để giải quyết với các rủi ro tương tự như trên.

“Tất cả nỗ lực hợp lý” là cụm từ nhằm diễn đạt việc thực hiện các nỗ lực hợp lý với mong muốn việc áp dụng các nỗ lực này sẽ đảm bảo độ tin cậy cao nhất trong việc xác định khu vực đất đã được rà phá sẽ không còn ô nhiễm bom đạn vật nổ/dấu vết bom chùm, bom bi (xét một cách tương đối). Các nỗ lực là ‘hợp lý’ khi tất cả các nỗ lực trong phạm vi nguồn lực cho phép đã được áp dụng nhằm phát hiện các bằng chứng bằng chứng ô nhiễm nếu có và/hoặc các vật liệu nổ đã được tìm thấy/phá hủy trong khu vực xác định ô nhiễm bom chùm, bom bi.

Nguyên tắc “Tất cả nỗ lực hợp lý” có thể bao gồm, nhưng không giới hạn những điều sau:

- Phát hiện tất cả các nguồn thông tin liên quan, bao gồm tài liệu phân tích và lịch sử có sự tham gia của phụ nữ, bé gái, bé trai trong suốt quy trình giải phóng bom mìn, đặc biệt là khảo sát phi kỹ thuật. Đây là bằng chứng chủ yếu trong báo cáo khảo sát phi kỹ thuật được sử dụng trong hồ sơ nhiệm vụ đối với các công việc sau này trong quy trình giải phóng bom mìn.
- Nguyên tắc này được hiểu rằng việc sử dụng các tài sản, nguồn lực khảo sát đối với các loại nguy cơ ô nhiễm bom mìn đã được giám sát, đánh giá và thể hiện một cách đầy đủ, chặt chẽ trong kế hoạch khảo sát kỹ thuật và các nhiệm vụ rà phá. Tài liệu này được ghi chép bởi các báo cáo CHA và các báo cáo nhiệm vụ rà phá lưu động (EOD) từ nhân viên/tổ chức thực hiện khảo sát kỹ thuật.
- Nguyên tắc này ghi nhận việc tiến hành các hoạt động khảo sát và rà phá dựa vào các nguồn lực trong khả năng cho phép và các quy trình phù hợp để xác định, phân tích và xử lý các nguy cơ ô nhiễm bom chùm, bom bi. Quy trình này được thực hiện dựa trên việc tuân thủ chặt chẽ các tiêu chuẩn kỹ thuật (SOP), tiêu chuẩn hành động bom mìn quốc tế (IMAS) và công tác điều phối hoạt động “đã có”/đang được thực hiện tại tỉnh.
- Nguyên tắc này yêu cầu phải giám sát việc tiến hành quy trình giải phóng bom mìn và liên tục cải thiện hiệu quả của quy trình dựa vào kết quả giám sát. Nhiệm vụ này được giao cho các đội giám sát kỹ thuật cấp địa phương.
- Nguyên tắc này yêu cầu việc duy trì một hệ thống thông tin hiệu quả và hợp lý để đảm bảo rằng các đối tác hiểu, chấp thuận và chấp nhận quy trình giải phóng bom mìn. Điều này đạt được thông qua các cuộc họp điều phối cấp tỉnh, các cuộc họp ban chỉ đạo hoạt động bom mìn, các hội thảo và các hoạt động khác.

Các hướng dẫn về tiêu chí đối với “tất cả nỗ lực hợp lý” được trình bày tại các chủ đề liên quan cụ thể trong chương tới của tài liệu này.

Việc thực hiện các nhiệm vụ rà phá theo yêu cầu chỉ được thực hiện đối với khu vực đất được phê duyệt trong kế hoạch phát triển kinh tế xã hội (SEDP) sau khi được gửi đến Trung tâm hành động bom mìn (MAC) để xem xét khu vực đó có trùng lặp/nằm trong khu vực sắp triển khai theo kế hoạch hoạt động của các tổ chức phi chính phủ quốc tế, hoặc khu vực đó trùng lặp với bản đồ ô nhiễm cấp tỉnh hay không. Để có thông tin chi tiết hơn về quy trình lồng ghép hoạt động rà phá hỗ trợ kế hoạch phát triển kinh tế xã hội, xin tham khảo “Sổ tay lồng ghép hoạt động bom mìn và phát triển kinh tế xã hội”.

### Khu vực nguy hiểm

**Các khu vực khẳng định ô nhiễm bom chùm, bom bi (CHAs)** – được thiết lập sau quy trình khảo sát kỹ thuật được tiến hành bởi các nhân viên/tổ chức khảo sát kỹ thuật. Trong quy trình giải phóng bom mìn, khu vực xác định nguy hiểm bom chùm, bom bi chỉ được lập sau khi tiến hành khảo sát kỹ thuật. Nhân viên hoạt động sẽ xác định đường biên CHA và vùng đệm (fade out) trung bình 50m ra bên ngoài kể từ điểm phát hiện bằng chứng có dấu vết bom chùm, bom bi cuối cùng. Nhằm hỗ trợ Trung tâm Hành động Bom mìn/ Chính quyền địa phương xác định mức độ ô nhiễm thực tế, các bản đồ về khu vực khẳng định ô nhiễm bom mìn CHAs nên được lập dựa trên nguyên tắc càng sát với số liệu thực tế càng tốt.

#### Nguyên tắc Tất cả các nỗ lực hợp lý áp dụng cho CHAs

CHA có thể sẽ được xác định dựa trên vùng đệm (fade out) với khoảng cách trung bình 50m từ vật nổ ngoài cùng nhất được phát hiện trong quá trình Khảo sát phi kỹ thuật/Rà phá/xử lý bom mìn lưu động (NTS/CMRS/EOD). Bản đồ ghi nhận tất cả các dấu vết lịch sử về bom chùm bom, bom bi được xếp đề lên trên kết quả khảo sát kỹ thuật có thể dung làm bằng chứng để xác định đường biên cho CHA.

**Rà phá vùng đệm (fade out)** – Có một thực tế được chấp nhận và thường xảy ra trong quá trình rà phá là diện tích rà phá thực tế sẽ lớn hơn diện tích CHAs đã được xác định. Sự dĩ phát sinh hoạt động rà phá vùng đệm là hệ quả tự nhiên của khảo sát kỹ thuật, và đúc kết từ các kết quả rà phá trong thực tiễn từ trước đến nay. Chỉ trong quá trình rà phá, tổ chức rà phá mới xác định được một bức tranh chính xác về khu vực phát sinh thêm ngoài vị trí có bom chùm, bom bi được tìm thấy trong CHA và có thể lựa chọn việc mở rộng thêm khu vực này nếu cần thiết. Lưu ý: Khoảng cách từ đường biên CHA đến đường biên của vùng đệm này phải đạt mức tối thiểu là 50m. Trong trường hợp nơi rà phá và/hoặc khu vực vùng đệm (fade out) nối với/chồng lấn khu vực rà phá khác, thì sẽ áp dụng nguyên tắc trùng lặp để đảm bảo rằng không có khu vực trống bị sót lại.

#### Nguyên tắc tất cả nỗ lực hợp lý trong xác định đường biên CHA

Việc thiết lập đường biên CHA được giao cho cán bộ quản lý hoạt động với sự tư vấn của đội trưởng các đội hiện trường trên cơ sở hiểu biết thực tiễn tại hiện trường và nhận thức về khu vực bom chùm, bom bi tương tự đã được rà phá trong khu vực đó. Tất cả dữ liệu máy tính lịch sử ghi lại các dấu vết bom chùm, bom bi trong khu vực CHA nên được thể hiện và dùng để phân tích trong quá trình đánh giá. Cần lưu ý, cán bộ quản lý thông tin (IM) không phải là người duy nhất đảm nhiệm việc thiết lập đường biên CHA. Khi vùng đệm (fade out) được mở rộng ở khu vực quá rộng, các bản đồ máy tính khu vực CHAs nên được phân tích để phục vụ việc tính toán khu vực mở rộng CHA. Khu vực CHA và các bản đồ khu vực đã rà phá thể hiện có vùng đệm (fade out) được lưu lại làm bằng chứng cho việc áp dụng nguyên tắc “tất cả nỗ lực hợp lý”.

- Trong trường hợp các khu vực CHA được mở rộng (fade out) mà không xác định được điểm giới hạn, và khi việc xác định ưu tiên đối với khu vực đó đã thay đổi - yêu cầu về việc phân chia lại CHA có thể được trình lên Trung tâm hành động bom mìn (MAC) và được phê duyệt theo từng trường hợp cụ thể.

- Trong trường hợp, tình trạng của một phần CHA đã thay đổi và người dân không đồng ý cho việc rà phá thêm nữa thì phần có thể rà phá sẽ được rà phá, sau đó diện tích của CHA sẽ được phân chia lại với sự phê duyệt của Trung tâm hành động bom mìn (MAC).
- Các khu vực CHA có những vùng chưa thể rà phá do điều kiện thời vụ như lũ lụt, thu hoạch,... sẽ được xác định là khu vực “tạm dừng rà phá” thay vì chọn phương án chia nhỏ tức thì, và đợi đến khi Trung tâm hành động bom mìn cử cán bộ đến hiện trường để khảo sát và đưa ra quyết định về việc chia nhỏ CHA.

## Khu vực đã rà phá và hủy bỏ rà phá

**Khảo sát phi kỹ thuật (NTS)** – một khu vực có thể được hủy bỏ rà phá dựa trên kết quả của NTS. Trong trường hợp này, một khảo sát phi kỹ thuật chi tiết có thể là căn cứ đầy đủ và được thống nhất với người dân địa phương rằng khu vực đó được hủy bỏ rà phá. Chi tiết cụ thể hơn về hủy bỏ rà phá sẽ được đề cập tại chương 5.

**Rà phá** – Khu vực đất ô nhiễm bom chùm, bom bi tại Quảng Trị thông thường chỉ được công bố không còn ô nhiễm mìn/bom đạn vật nổ ở một độ sâu xác định thông qua hoạt động rà phá. Các Cơ quan điều phối và chính quyền quốc gia/địa phương cần dự tính rằng diện tích đất được rà phá trên thực tế có thể sẽ lớn hơn 100% diện tích khu vực khẳng định ô nhiễm bom mìn.

### Hướng dẫn về tất cả nỗ lực hợp lý trong hoạt động rà phá

Một khu vực sẽ được chấp nhận là “đã rà phá xong” khi các tổ chức rà phá đảm bảo thực hiện xong hoạt động loại bỏ và/hoặc phá hủy tất cả các nguy hiểm bom đạn vật nổ (bao gồm dấu vết bom chùm, bom bi) ở một khu vực nhất định đến một độ sâu nhất định. Bất cứ khu vực giới hạn nào hoặc một phần trong khu vực rà phá không thể tiến hành rà phá sẽ được ghi chép lại rõ ràng trong báo cáo hoàn thành nhiệm vụ và tất cả các chi tiết sẽ được giải thích trong quá trình bàn giao.

Độ sâu rà phá mặc định với tỉnh Quảng Trị là 30cm. Bất cứ thay đổi nào về độ sâu rà phá, sâu hơn hoặc cạn hơn độ sâu 30cm đã quy định, sẽ được ghi chi tiết trong hồ sơ nhiệm vụ để khu vực đó có thể được xác định và đánh giá trong quy trình khảo sát khu vực CHA trước khi bắt đầu hoạt động rà phá... Độ sâu rà phá cạn hơn 30cm sẽ phải có yêu cầu gửi đến cho trung tâm hoạt động bom mìn và có thể được phê duyệt khi có đủ bằng chứng được ghi chép, ví dụ - Khảo sát kỹ thuật/ kết quả thông tin dữ liệu máy tính về độ sâu rà phá không lớn hơn 20cm. Các bản ghi chép đánh giá sau khi rà phá và kiểm tra kiểm soát chất lượng sẽ giúp phản ánh rõ hơn mức độ áp dụng nguyên tắc “tất cả nỗ lực hợp lý”.

**Đất không khảo sát và rà phá** – Sau khi hoàn thành khảo sát và rà phá ở một khu vực có dân cư nhất định, tất cả các cá nhân/tổ chức liên quan phải được thông báo các khu vực đất còn lại có thể không được xem là hết nguyên cơ ô nhiễm bom mìn. Những thông tin về rủi ro sót lại sau rà phá cần phải được thông tin tới dân cư trong khu vực.

### Hướng dẫn về việc chia nhỏ các CHA lớn

- Trung tâm hành động bom mìn (MAC) có trách nhiệm ưu tiên chia nhỏ những CHAs lớn hơn 100ha và giao nhiệm vụ cho các tổ chức rà phá
- Một nhiệm vụ thường được hiểu là một CHA. Khi thực hiện nhiệm vụ tại một CHA nào đó, các tổ chức nên hoàn thành toàn bộ một diện tích CHA được giao. Nếu không thể thực hiện được điều này, MAC cần được thông tin ngay lập tức.

- Các vùng CHA thông thường sẽ không được chia nhỏ khi diện tích nhỏ hơn 100ha và hầu hết các khu vực trong CHA ở cùng mức ưu tiên. Trong một CHA, những vùng được ưu tiên nhất nên được rà phá đầu tiên trong điều kiện có thể thực hiện được.
- Những vùng CHA có diện tích lớn hơn 100ha nên được chia nhỏ để mỗi CHA mới có diện tích nhỏ hơn 100ha.
- Tiêu chuẩn xác định việc phân chia các CHA thường sẽ dựa trên ranh giới tự nhiên có thể dễ dàng được xác định trên mặt đất. Cán bộ phụ trách hoạt động khảo sát kỹ thuật nên cung cấp thông tin đầy đủ và hỗ trợ MAC trong việc phân chia những vùng CHA lớn căn cứ vào tình hình thực tiễn và các thông tin cập nhật mới nhất về hiện trạng của khu vực CHA.
- Tiêu chuẩn khác cho việc phân chia các CHA có thể được xem xét là ranh giới làng, xã, loại đất, sở hữu đất, sử dụng đất, số người hưởng lợi,... Một công tác quan trọng cần được lưu ý là việc thông báo cho chính quyền địa phương về các chuyển khảo sát hiện trường của Trung tâm hành động bom mìn (MAC).

### **Tất cả các nỗ lực hợp lý khi chia nhỏ và thứ tự ưu tiên trong các CHA lớn.**

CHA đã được chia nhỏ nên có tài liệu bằng văn bản về đánh giá mức độ ưu tiên trước khi phân công nhiệm vụ. Nếu toàn bộ CHA không thể giải phóng tại thời điểm phân công nhiệm vụ, CHA có thể sẽ được tạm dừng cho đến khi có thể triển khai rà phá. Nếu một/các phần của CHA chắc chắn không thể rà phá, thì tổ chức rà phá có thể gửi yêu cầu với Trung tâm Hành động Bom mìn việc chia nhỏ CHA để các khu vực đã rà phá có thể được bàn giao.

### **Xác định khu vực nghi ngờ bãi mìn**

Tài liệu này chủ yếu tập trung đến phương pháp tiếp cận giải phóng bom mìn đối với khu vực có dấu vết bom chùm, bom bi và bom đạn vật nổ thay vì mìn. Tuy vậy, phần này của tài liệu sẽ đề cập ngắn gọn phương pháp tiếp cận liên quan trong trường hợp nghi ngờ có bãi mìn hoặc bãi mìn thực được phát hiện. Trong khu vực nghi ngờ có cả dấu vết ô nhiễm bom chùm, bom bi và mìn, phương pháp tiếp cận bãi mìn sẽ được thực hiện trước.

MAC sẽ thiết lập một quy trình trong trường hợp các tổ chức hành động bom mìn phát hiện mìn. Quy trình này sẽ dựa trên bằng chứng và để xác định xem liệu rằng quả mìn đó là một quả mìn đơn lẻ hay là một phần của một bãi mìn lớn hơn. Tuy nhiên, tất cả các tổ chức hành động bom mìn nên xây dựng riêng quy trình “hành động khẩn cấp ban đầu” cho tổ chức của mình như một phần của Tiêu chuẩn hoạt động nội bộ (SOPs).

Trong trường hợp có một khu vực nghi ngờ có mìn được khẳng định là ô nhiễm mìn thì các hoạt động liên quan sẽ được xử lý bởi các cán bộ có trình độ cao phối hợp với MAC. Lưu ý: Việc thiết lập khu vực nghi ngờ nguy hiểm (SHA) và thu hẹp vùng khẳng định nguy hiểm chỉ được xác định thông qua khảo sát kỹ thuật.

Biểu đồ quy trình quản lý của MAC về các hoạt động cần được thực hiện của tổ chức khi phát hiện một quả mìn, nhiều quả mìn và nghi ngờ có khu vực bãi mìn được đề cập tại phụ lục E.

### **Xác định khu vực đất thuộc kế hoạch phát triển kinh tế xã hội cần được rà phá**

Trung tâm hành động bom mìn (MAC) sẽ thiết lập một quy trình lồng ghép hoạt động bom mìn với kế hoạch phát triển kinh tế xã hội (SEDP). Một số các hướng dẫn chung liên quan đến nguyên tắc giải phóng bom mìn như sau:

- Phương pháp tiếp cận rà phá và khảo sát dựa trên bằng chứng sẽ được áp dụng cho tất cả khu vực đất thuộc được xác định thuộc các khu vực có dự án phát triển.
- Chỉ những kế hoạch SEDP được phê duyệt mới có thể được MAC đưa vào đánh giá để khảo sát và rà phá bom mìn.
- Bất kì trường hợp rà phá đặc biệt ngoại lệ nào cũng cần được phê duyệt từ MAC trước khi giao nhiệm vụ.

- Tại các khu vực phát triển kinh tế xã hội đã được tiến hành khảo sát phi kỹ thuật/kỹ thuật (NTS/TS) – việc rà phá sẽ được MAC phân công thực hiện một cách hợp lý dựa vào kế hoạch rà phá hàng năm.
- Những vùng chưa được tiến hành khảo sát NTS/TS hoặc không nằm trong kế hoạch rà phá hàng năm có thể không được phân công thực hiện.
- Các vùng phát triển kinh tế xã hội không nằm trong vùng kế hoạch rà phá hàng năm, trước tiên phải tiến hành khảo sát (NTS/TS).
- Chỉ những vùng có dấu hiệu ô nhiễm như CHAs trong khu vực phát triển mới được rà phá.
- Tất cả hoạt động rà phá được MAC chỉ định phải đáp ứng được các tiêu chí hoạt động của tổ chức phi chính phủ quốc tế.

Chi tiết về tiêu chí hoạt động của các tổ chức phi chính phủ quốc tế được đề cập ở phụ lục F tài liệu này. Có thể tìm thêm thông tin trong tài liệu “Hướng dẫn lồng ghép hoạt động bom mìn với phát triển kinh tế xã hội”.

Khu vực đất hủy bỏ rà phá là thuật ngữ dùng cho các khu vực trước đây được đánh dấu lưu lại như khu vực CHA, tuy nhiên đây là kết quả của các hoạt động khác chứ không phải do việc thực hiện rà phá, và sau khi đã được khảo sát phi kỹ thuật thêm, không thấy có bằng chứng dấu vết bom chùm, bom bi nào. Trong bối cảnh Quảng Trị, khu vực nguy hiểm là khu vực CHA và nguy cơ chính là bom chùm, bom bi.

Các khu vực khu vực xác định nguy hiểm trước đây, và nay đã không còn bị ô nhiễm nữa, sẽ được tiến hành khảo sát phi kỹ thuật lại để xác định có tìm thấy bằng chứng ô nhiễm dấu vết bom chùm, bom bi hay không.

Các bước thực hiện quy trình cho các khu vực đất trong phạm vi CHA đang còn thuộc dạng nghi vấn sẽ được tiến hành như sau:

- Thực hiện việc đánh giá dựa trên dữ liệu máy tính, đảm bảo rằng tất cả các thông tin mới được cập nhật vào bản đồ.
- Khảo sát phi kỹ thuật được tiến hành bằng phỏng vấn thông tin chi tiết về khu vực đó với tất cả các nhân chứng, chủ/người sử dụng đất biết được và tiến hành khảo sát thực tế để xác định vùng biên tất cả các khu vực nghi ngờ.
- Nhanh chóng cập nhật CHA gửi cho trung tâm điều phối khắc phục hậu quả chiến tranh (LWCC) và trên cơ sở dữ liệu cấp tỉnh (IMSMA), và báo cáo về CHA sẽ được thực hiện nếu/khi có bất cứ sự hủy bỏ (hoặc các thông tin mới khác) được xác nhận.

Yêu cầu xác định chính xác tuyệt đối vùng biên CHA trong khảo sát kỹ thuật là không cần thiết do trong thực tiễn triển khai sẽ phát sinh vùng đệm (fade out), đây là sẽ căn cứ xác định điểm kết thúc của khu vực ô nhiễm.

### **Các trường hợp CHA (hoặc các phần của nó) có thể được xem xét để hủy bỏ:**

- Khi có sai sót được phát hiện với một CHA sau khi nó đã được nhập vào IMSMA.
- Đất trong khu vực CHA đã được đào đến độ sâu bằng hoặc vượt quá 30 cm theo tiêu chuẩn của rà phá bom chùm, bom bi.
- Do các tác động của thiên nhiên như là lũ lụt nặng dẫn đến cuốn trôi đất đến một độ sâu bằng hoặc vượt 30 cm theo tiêu chuẩn của rà phá bom chùm, bom bi.
- Lở đất gây nên việc che phủ đáng kể đất ô nhiễm vượt quá độ sâu có thể rà phá tiêu chuẩn đối với yêu cầu sử dụng đất
- Đất đã có các hoạt động phát triển quy mô lớn và không có các khu vực đất tự nhiên nào còn lại có thể rà phá, ví dụ như đã hoàn toàn che phủ bởi long, lè đường
- Các tình huống liên quan hoặc tương tự dẫn đến việc đất trước đây được xác định nguy hiểm, bây giờ được biết là không còn bằng chứng ô nhiễm nữa.

Tất cả khu vực hủy bỏ rà phá ở Quảng Trị sẽ gửi yêu cầu phê chuẩn bởi Trung tâm hành động bom mìn (MAC) sau khi có thỏa thuận được ký với các cá nhân/tổ chức liên quan tại địa phương

### **Nguyên tắc ‘Tất cả nỗ lực hợp lý’ – Hướng dẫn rà soát các yêu cầu để hủy bỏ rà phá**

Trung tâm hành động bom mìn sẽ xem xét những điều kiện sau trước khi phê chuẩn khu vực được hủy bỏ rà phá:

- Không tìm thấy bằng chứng về dấu vết bom chùm, bom bi hoặc mảnh vỡ còn sót lại trên khu vực xác định sẽ được hủy bỏ rà phá

- Các hoạt động/dự án phát triển kinh tế đã được tiến hành trong một khoảng thời gian nào đó mà không có tai nạn/sự vụ liên quan vật liệu chưa nổ (UXO).
- Tất cả các đối tác đều có đủ bằng chứng để hủy bỏ các khu vực ô nhiễm trước đây.
- Có văn bản xác nhận sự thống nhất, đồng ý việc hủy bỏ rà phá với địa phương, bao gồm cả người sử dụng đất/chủ đất.

## 6 Báo cáo các thông tin cơ bản trong giải phóng bom mìn

Quản lý thông tin là một phần quan trọng của quy trình giải phóng bom mìn. Việc quản lý hiệu quả sẽ được thực hiện dựa trên việc xây dựng các cơ chế ra quyết định với độ tin cậy cao, có ghi chép, có giám sát tập huấn, và việc liên tục đưa ra điều chỉnh hợp lý trong quản lý thông tin là yêu cầu cơ bản. Việc lưu trữ văn bản sẽ là bằng chứng đảm bảo các quy trình và hệ thống được thực hiện một cách đầy đủ.

Ngoài việc xây dựng và lưu trữ dữ liệu về đường biên CHA, Trung tâm hoạt động bom mìn và các tổ chức nên đảm bảo việc lưu trữ các thông tin tối thiểu sau:

- Tên loại, chủng loại, độ sâu của tất cả các bom đạn vật nổ và vị trí
- Tên loại hoạt động bom mìn được thực hiện và vị trí
- Tài liệu quản lý chất lượng
- Hủy bỏ và bàn giao đất

### Các vật liệu nổ được xác định là bom chùm, bom bi trong IMSMA

Không phải tất cả các vật liệu nổ đều được các quốc gia phát triển chúng phân loại là bom chùm, bom bi nhưng lại có thể được phân loại là bom chùm, bom bi theo hệ thống tiêu chuẩn IMSMA. Ví dụ, đạn con BLU-17A của Mỹ được rải từ “đơn vị bom chùm” CBU-12/A là loại lựu đạn gây cháy/khói, và chúng không có tỉ lệ “không nổ” tương tự đối với bom chùm, bom bi vì vậy phương pháp khảo sát dấu vết bom chùm, bom bi (CMRS) không thể áp dụng được trong trường hợp này. Để tránh nhầm lẫn hoặc thiếu sót trong việc xác định chủng loại các loại bom đạn, vật nổ trong hoạt động khảo sát – những vật liệu nổ như vậy sẽ được đặt biểu tượng như bom đạn vật nổ - nhưng vẫn sẽ được miêu tả bởi đúng tên gọi của nó, trong trường hợp trên đó là BLU17/A. Một danh sách các vật liệu nổ sẽ được đặt biểu tượng là “bom chùm, bom bi” có thể sẽ được Trung tâm hành động bom mìn cung cấp.

### Việc ghi nhận các hoạt động dẫn đến không có bằng chứng khẳng định ô nhiễm

Tất cả các nỗ lực thực hiện khảo sát phi kỹ thuật và khảo sát kỹ thuật đều phải được ghi chép đầy đủ kể cả trong trường hợp tìm thấy hoặc không tìm thấy dấu vết ô nhiễm bom chùm, bom bi.. Điều này đảm bảo công tác điều tra bất cứ thông tin khai báo/nghi ngờ nào trong tương lai trong cùng khu vực sẽ tìm thấy những kết quả đã được ghi chép đó thông qua việc đối chiếu dữ liệu trên máy tính nhằm tiết kiệm nguồn lực để tiến hành đánh giá mới. Cho đến thời điểm hiện tại, các dữ liệu quốc gia được ghi nhận từ thời kì trước chưa được khẳng định là có được công nhận/đáng tin cậy hay không nên tất cả các hoạt động diễn ra tại hiện trường cần phải được ghi chép một cách đầy đủ.

Trong trường hợp bộ tiêu chuẩn Quản lý Chất lượng (QLCL) ở phạm vi quốc gia chưa được thiết lập, các tổ chức hoạt động bom mìn có trách nhiệm thiết lập hệ thống QLCL nội bộ có thể áp dụng trong hoạt động khảo sát và rà phá. Hiện tại chưa có hoạt động QLCL độc lập nào được thực hiện tại tỉnh Quảng Trị. Cho đến khi năng lực QLCL tầm quốc gia được xây dựng, các quy trình QLCL nội bộ bắt buộc phải được tiến hành trước khi bàn giao đất đã được rà phá.

Hướng dẫn tổng quát về Quản lý chất lượng quy trình Giải phóng bom mìn như sau:

- Các tổ chức hành động bom mìn và Trung tâm Hành động bom mìn nên tập trung hơn trong việc tiến hành các đợt kiểm tra việc thực hiện quy trình Đảm bảo Chất lượng (ĐBCL) so với việc thực hiện các biện pháp Kiểm soát Chất lượng (KSCL). Việc thường xuyên kiểm tra quá trình tuân thủ tiêu chuẩn chất lượng hoạt động có thể giúp phát hiện và sớm khắc phục các vấn đề có nguy cơ gây các tác động nghiêm trọng hơn trong tương lai.
- Việc tìm ra những sai phạm lớn về việc không tuân thủ các tiêu chuẩn thông qua các hoạt động QLCL nội bộ nên được ghi chép và có biện pháp kỷ luật xét đến mức độ trách nhiệm của cá nhân. Các tổ chức sẽ chịu trách nhiệm xử lý những vấn đề này trong phạm vi nội bộ.
- Nơi tỷ lệ của vùng đệm (fade out) trong quá trình rà phá có sự chênh lệch đáng kể với các tỷ lệ đã biết trước đó mà không đưa ra được lý do chính đáng – thì cần thiết phải được thông tin đến đơn vị khảo sát kỹ thuật, đặc biệt là khi bom chùm, bom bi được tìm thấy bởi các đội rà phá trong các “ô xanh - ô xác định không có vật liệu nổ sau khảo sát”.
- Tất cả các dữ liệu dễ bị sai sót khi lưu trữ, (ví dụ : tọa độ từ dữ liệu), nên được một nhân viên thứ hai kiểm tra lại ,(ví dụ: điểm ghi tọa độ GPS), để so sánh với bản sao lưu dữ liệu cuối cùng ( Ví dụ: tọa độ trên báo cáo IMSMA).

## 8 Việc tuân thủ Tiêu chuẩn Hành động bom mìn Quốc tế

Tài liệu này tuân thủ Tiêu chuẩn Hành động Bom mìn Quốc tế (IMAS) và được đưa ra tham vấn trực tiếp với sự cố vấn từ trung tâm Hành động Bom mìn nhân đạo quốc tế Geneva (GICHD)

Vào thời điểm tài liệu này phát hành, Tiêu chuẩn Hành động bom mìn Quốc gia (NMAS) và Bộ quy định Kỹ thuật cấp quốc gia đang được xây dựng, như vậy các tiêu chuẩn này vẫn có thể thay đổi.

Những hướng dẫn này được xem là các nguyên tắc bao quát mà tất cả các bên liên quan phải tuân thủ cho đến lúc tiêu chuẩn Hành động bom mìn Quốc gia được Trung tâm Hành động bom mìn Việt Nam (VNMAC) được đưa vào áp dụng. Ngay cả sau khi Quy chuẩn Hành động bom mìn quốc gia đã được xây dựng thì tài liệu này vẫn có thể sửa đổi để giữ được tính tương quan phù hợp.

Tất cả các đối tác/các bên liên quan cần biết được thông báo về những tài liệu tiêu chuẩn quốc gia đang được xây dựng, tiến độ xây dựng của các tài liệu tiêu chuẩn đó đó và đánh giá xem liệu các tiêu chuẩn này có phù hợp với thực tế tỉnh Quảng Trị khi đưa vào thực hiện hay không.

Tất cả đối tác cấp tỉnh, đặc biệt là các tổ chức hoạt động bom mìn sẽ duy trì cách tiếp cận dựa trên bằng chứng với các biện pháp ghi chép cụ thể và minh bạch về quá trình giải phóng bom mìn để minh chứng cho việc áp dụng “tất cả nỗ lực hợp lý” là phù hợp với Quy trình hoạt động Chuẩn (SOP) của họ và hướng dẫn này.

Rủi ro còn sót lại nên được đề cập đến trong quá trình bàn giao đất đã được rà phá bởi vì không bao giờ có diện tích đất được cho là “100% (tuyệt đối) không bị ô nhiễm ở một độ sâu nhất định”, thay vì đó áp dụng nguyên tắc “tất cả các nỗ lực hợp lý” đến một chiều sâu, chất lượng nhất định và các yếu tố loại trừ cụ thể.

Nếu ô nhiễm bom đạn vật nổ được tìm thấy ở khu vực trước đây đã hủy bỏ hoặc đã được giải phóng, thì tranh chấp pháp lý nên được xử lý dựa trên việc tổ chức đó đã thực hiện các quy trình giải phóng bom mìn phù hợp với Quy trình Hoạt động chuẩn (SOP) và hướng dẫn này ở mức độ như thế nào. Sự xuất hiện ô nhiễm bom đạn vật nổ không tự nhiên không có nghĩa rằng các tổ chức đó phải chịu trách nhiệm pháp lý về sự kiện đó.

Các cuộc điều tra do cơ quan điều phối tiến hành với đội ngũ nhân viên kỹ thuật phù hợp và có trình độ cùng với đại diện từ các đơn vị liên quan cần phải được tiến hành. Tổ chức liên quan sẽ không phải chịu trách nhiệm nếu cuộc điều tra này cho thấy rằng tổ chức đó đã thực hiện nguyên tắc “tất cả nỗ lực hợp lý” để đảm bảo khu vực đó được giải phóng theo Quy trình Hoạt động chuẩn (SOP) và hướng dẫn này.

Bất cứ tổ chức nào được xác định phải chịu trách nhiệm do không thực hiện nguyên tắc “tất cả nỗ lực hợp lý” thì sẽ được báo cáo lên Ban chỉ đạo hành động bom mìn cấp tỉnh trước khi BCD có đề xuất cụ thể lên Chính phủ. Một số các chế tài thực thi có thể bao gồm việc tạm dừng hoạt động – chờ thẩm tra, tước các chứng nhận cá nhân, hoặc chứng nhận của tổ chức

### Tổ chức tiến hành khảo sát (kỹ thuật và phi kỹ thuật)

Tổ chức tiến hành khảo sát sẽ:

- Chịu trách nhiệm ghi chép dữ liệu, áp dụng nguyên tắc tất cả nỗ lực hợp lý trong khảo sát dựa trên bằng chứng
- Tìm và xác định ranh giới của các khu vực Kháng định nguy hiểm (CHAs), bao gồm các vùng đệm (fade out) dự kiến trong quá trình rà phá
- Bàn giao đất, bao gồm tất cả những thông tin liên quan cho các tổ chức hành động tiến hành các hoạt động sau đó.
- Tư vấn chặt chẽ cho cộng đồng bị ảnh hưởng, bao gồm các đối tượng phụ nữ, nam giới, bé trai và bé gái trong suốt quá trình khảo sát.
- Duy trì và chuẩn bị các văn bản cần có sẵn theo hướng dẫn cụ thể của Trung tâm Hành động Bom mìn.
- Tuân thủ những hướng dẫn cấp tỉnh và gửi yêu cầu trong trường hợp không thể tuân thủ các hướng dẫn trên cho Trung tâm Hành động Bom mìn.

### Tổ chức tiến hành rà phá

Các tổ chức Rà phá sẽ:

- Chịu trách nhiệm ghi chép dữ liệu, áp dụng nguyên tắc tất cả nỗ lực hợp lý trong quá trình rà phá dựa trên bằng chứng
- Áp dụng nguyên tắc vùng đệm (fade out) theo chi tiết trong hướng dẫn của tài liệu này
- Bàn giao đất đã được giải phóng cho cộng đồng với chi tiết rõ ràng về chất lượng và địa điểm của hoạt động rà phá.
- Tư vấn chặt chẽ cho cộng đồng bị ảnh hưởng, bao gồm các đối tượng phụ nữ, nam giới, bé trai và bé gái trong các chuyến thăm hiện trường
- Duy trì và chuẩn bị các văn bản cần có sẵn theo hướng dẫn cụ thể của Trung tâm Hành động Bom mìn
- Tuân thủ những hướng dẫn cấp tỉnh và gửi yêu cầu không tuân thủ cho Trung tâm Hành động Bom mìn nếu cần thiết

### Các tổ chức Giáo dục phòng tránh nguy cơ bom mìn vật nổ và hỗ trợ nạn nhân

Các tổ chức Giáo dục phòng tránh nguy cơ bom mìn vật nổ và Hỗ trợ nạn nhân sẽ:

- Chịu trách nhiệm ghi chép dữ liệu, áp dụng nguyên tắc tất cả nỗ lực hợp lý trong các hoạt động dựa trên bằng chứng
- Tư vấn chặt chẽ cho cộng đồng bị ảnh hưởng, bao gồm các đối tượng phụ nữ, nam giới, bé trai và bé gái trong suốt quá trình thăm viếng và họp mặt.
- Duy trì và chuẩn bị các văn bản cần có sẵn theo hướng dẫn cụ thể của Trung tâm Hành động Bom mìn
- Tuân thủ những hướng dẫn cấp tỉnh và gửi yêu cầu không tuân thủ cho Trung tâm Hành động Bom mìn nếu cần thiết

### Trung tâm Hành động Bom mìn cấp tỉnh

Trung tâm Hành động bom mìn cấp tỉnh sẽ:

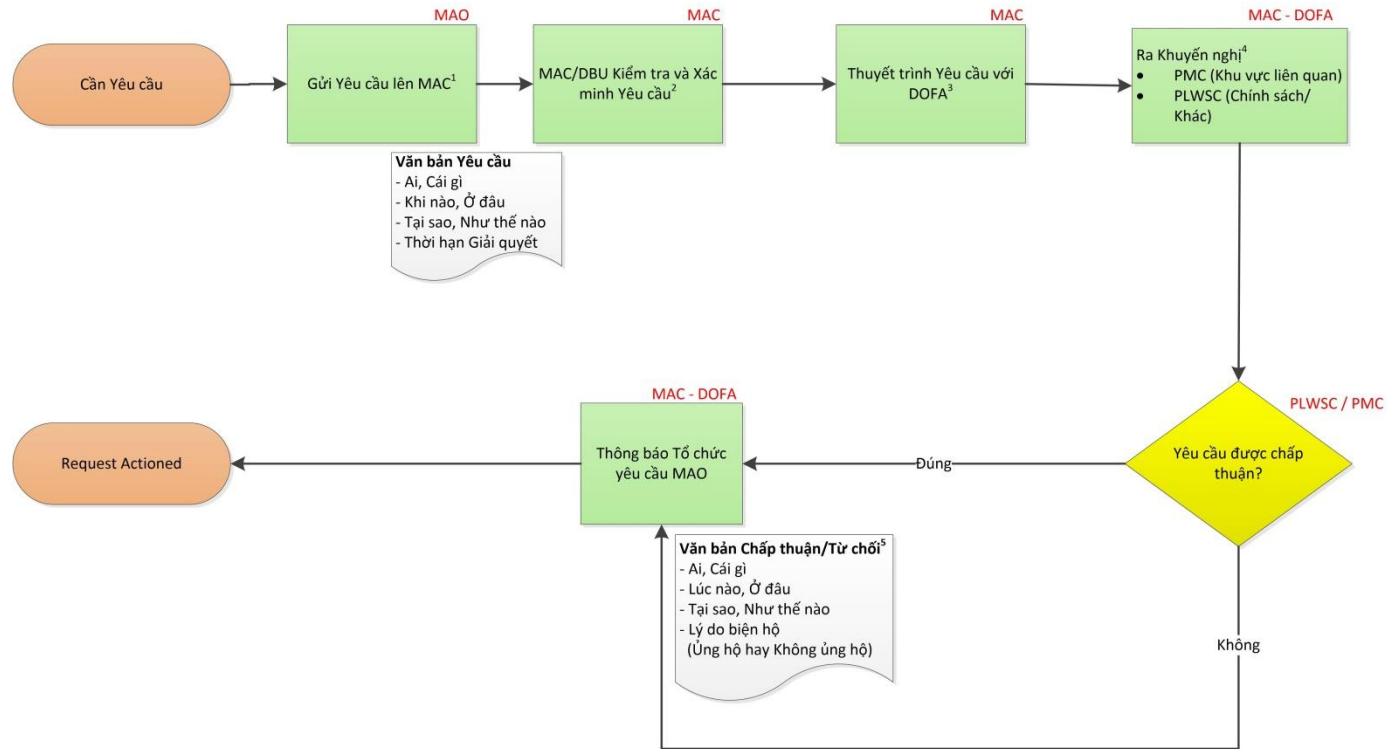
- Xây dựng, kiểm tra và duy trì hướng dẫn cấp tỉnh về Giải phòng đất và các tiêu chuẩn liên quan.
- Xác định mức độ áp dụng nguyên tắc tất cả nỗ lực hợp lý nhằm điều tra cho thấy được có hay không bằng chứng nguy hiểm
- Xác định tiêu chí hủy bỏ đất mà bằng chứng ô nhiễm vẫn thuộc trong khu vực nguy hiểm
- Xác định các vấn đề về trách nhiệm pháp lý liên quan đến các tổ chức khảo sát và rà phá.
- Đảm bảo hệ thống Quản lý thông tin hiệu quả như là các dữ liệu lưu trữ về bằng chứng/ báo cáo và công cụ phân tích cho quá trình hoạch định/ ưu tiên hóa.
- Duy trì văn bản về hoạt động sử dụng tất cả tài sản được dùng trong quá trình giải phóng bom mìn
- Đảm bảo hệ thống giám sát phù hợp được thiết lập trong mối liên hệ với những khu vực đất đã hủy bỏ và đất đã được rà phá.

### Chính quyền cấp tỉnh

Chính quyền cấp tỉnh sẽ:

- Hỗ trợ thông qua việc ban hành các quy định pháp lý cần thiết để Trung tâm hành động bom mìn cấp tỉnh và các tổ chức hành động có thể tiến hành công việc
- Thành lập Ban chỉ đạo Hoạt động Bom mìn nhằm quản lý và giám sát các hoạt động bom mìn toàn tỉnh.
- Tạo điều kiện thuận lợi và hỗ trợ từ phía chính quyền theo thỏa thuận về các nghĩa vụ trong Văn bản Ghi nhớ (MOU) và các thỏa thuận tương tự.
- Hỗ trợ Trung tâm Hành động Bom mìn kết nối với Ủy ban 504
- Tiến hành các cuộc họp thông thường với các đối tác liên quan nhằm điều phối và giải quyết các vấn đề
- Hỗ trợ tạo điều kiện thực hiện các yêu cầu của nhà tài trợ và việc huy động nguồn vốn
- Hỗ trợ phổ biến các quy tắc giải phóng bom mìn tại tỉnh Quảng Trị

## Phụ lục A - Quy trình Xử lý yêu cầu thực hiện Hành động Bom mìn



### Ghi chú:

- Thảo luận song phương giữa nhà tài trợ và chính phủ có thể xảy ra cùng lúc khi thích hợp ví dụ nếu một sự thay đổi đáng kể về kế hoạch hành động bom mìn đã được đồng ý, phân bổ chi tiêu, v.v..
- MAC và (nếu yêu cầu) DBU sẽ xem xét, xác nhận và kiểm tra tất cả dữ liệu cho chính xác và rõ ràng. Nếu cần thiết sẽ đề nghị hợp thêm với MAO.
- Nếu yêu cầu là một khái niệm đặc thù - MAC có thể mời MAO trực tiếp trình bày yêu cầu đó đến DOFA. Nếu nó đơn giản thì có thể đại diện cho MAO trình bày.
- Sự tiếp cận đến khu vực nằm ngoài tầm hoạt động của MAO hoặc khu vực đã được bảo vệ - PMC sẽ chấp thuận cho các điều khoản khác thay đổi yêu cầu-PLWSC
- Chỉ đưa ra những quyết định, thay đổi quan trọng. Những yêu cầu Không quan trọng có thể sẽ không được chấp thuận bằng văn bản hoặc không cần xin chỉ đạo từ sở ngoại vụ.

### Chú giải:

MAO	Tổ chức Hành động Bom mìn
MAC	Trung tâm Hành động Bom mìn
DBU	Đơn vị Cơ sở Dữ liệu
DOFA	Sở Ngoại vụ
PMC	Bộ Chỉ huy Quân sự tỉnh
PLWSC	Ban Chỉ đạo Khắc phục Hậu quả chiến tranh

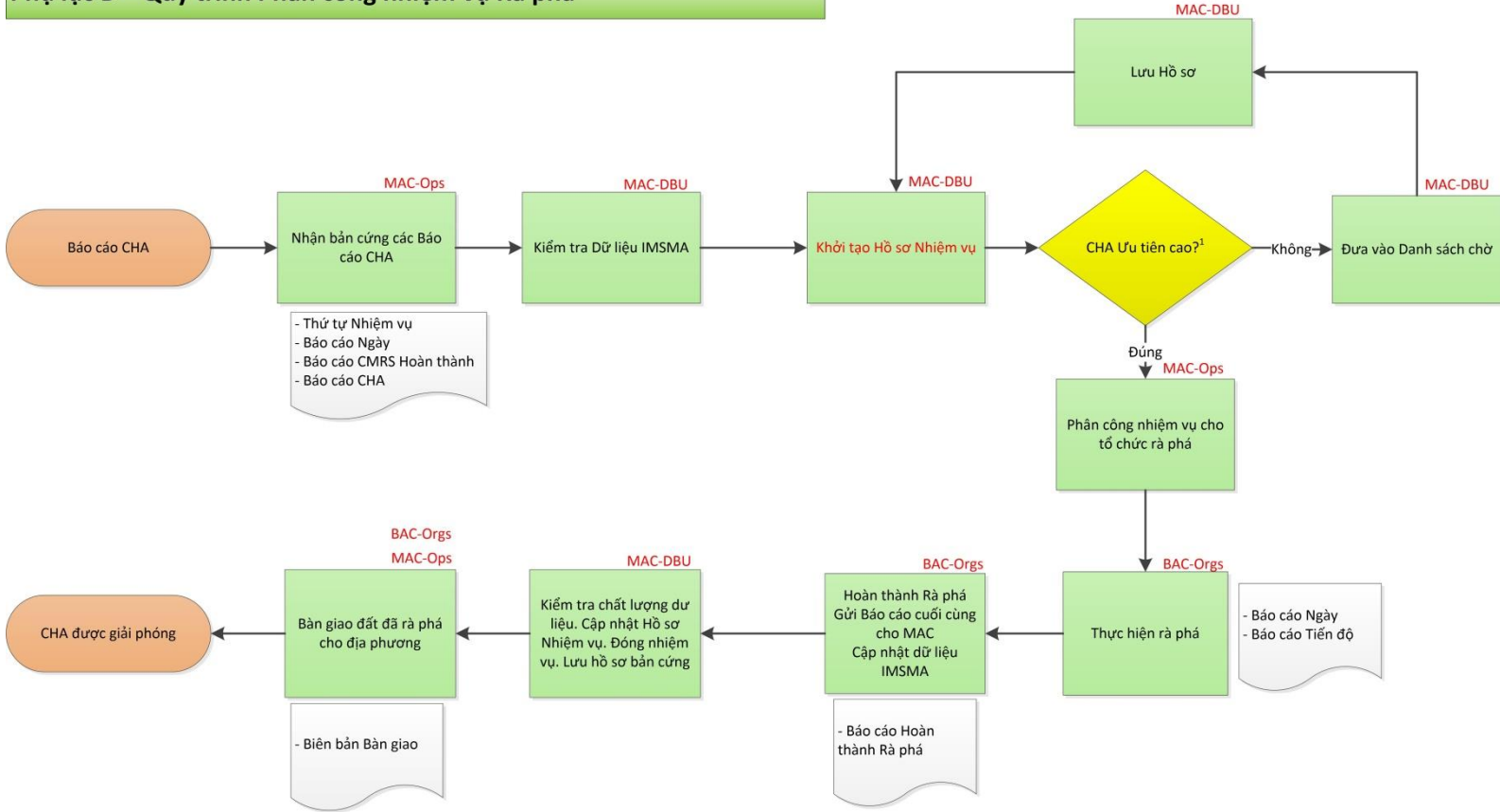
Chủ Quy trình: MAC

Quy trình số: 01

Tên Quy trình: Quy trình Xử lý Yêu cầu Hành động bom mìn

Ngày: tháng 11 năm 2017

**Phụ lục B – Quy trình Phân công nhiệm vụ Rà phá**

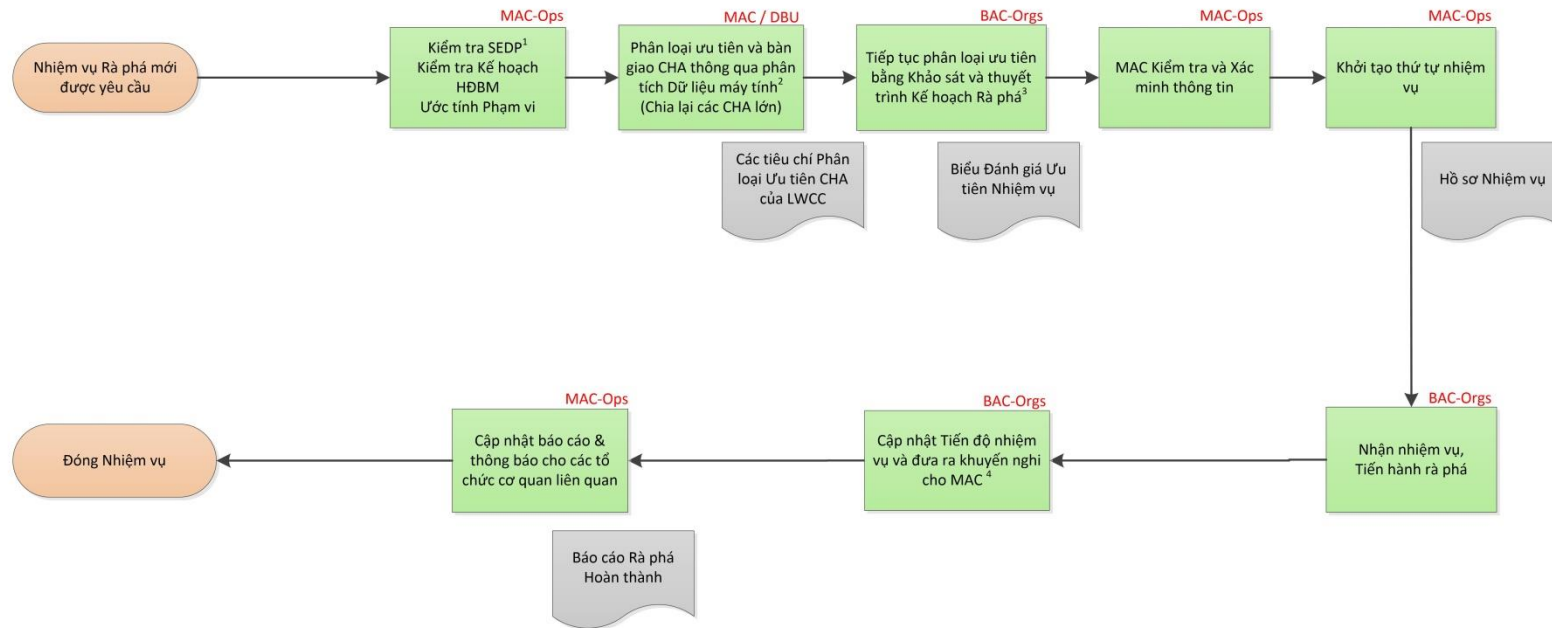


**Ghi chú:**  
 1. Xem Sơ đồ '03 Phân loại ưu tiên rà phá' để biết thêm chi tiết về quy trình phân loại ưu tiên

**Chú giải:**  
 MAC-Ops Đơn vị Hoạt động của Trung tâm Hành động BM  
 MAC-DBU Trung tâm HDBM & Đơn vị Cơ sở Dữ liệu  
 Community Cộng đồng - Người báo tin ở địa phương  
 BAC-Orgs Các Tổ chức – Đội Rà phá  
 IMSMA Hệ thống Quản lý Thông tin Hành động Bom mìn (do GICHD phát triển)

Chủ quy trình: MAC  
 Quy trình số: 02  
 Tên quy trình: Quy trình Phân công Nhiệm vụ Rà phá  
 Ngày: Tháng 11 năm 2017

## Phụ lục C – Quy trình Phân loại Ưu tiên Rà phá



### Ghi chú:

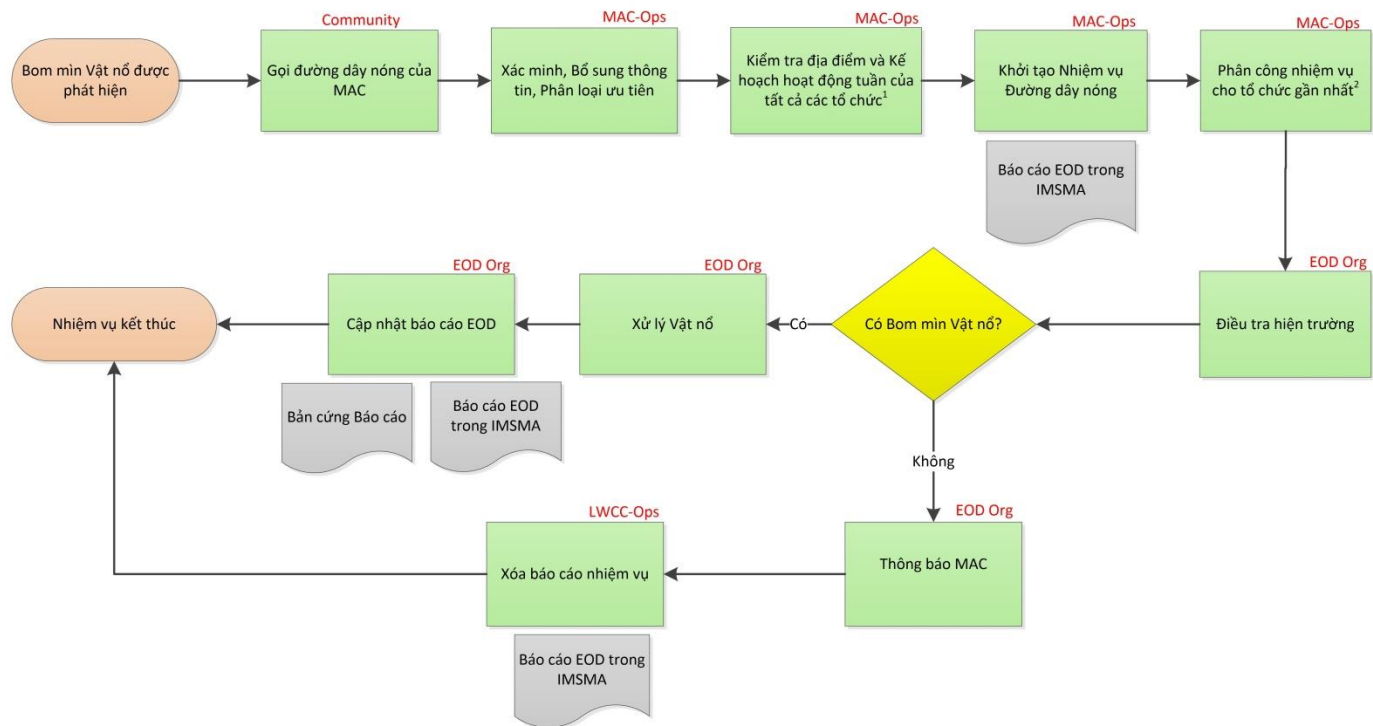
- Chỉ có SEDP được DPI phê duyệt sẽ đưa vào Kế hoạch Hành động Bom mìn hàng năm và phải có khảo sát dựa trên bằng chứng mới được phê duyệt rà phá (những trường hợp khẩn cấp có thể được chấp nhận)
- MAC sẽ cung cấp một danh sách thứ tự ưu tiên ban đầu, để linh hoạt, danh sách này sẽ có diện tích nhiều hơn 20% so với diện tích mà tổ chức rà phá có thể thực hiện trong thời gian 6 tháng
- Vì MAC chưa có năng lực khảo sát, tổ chức rà phá sẽ lập kế hoạch cuối cùng sau khi khảo sát, sử dụng phương pháp 'phân loại ưu tiên có hệ thống'
- Các tổ chức rà phá và MAC sẽ xem xét báo cáo tiến độ rà phá định kỳ 3 tháng một lần trong quá trình rà phá

### Chú giải:

BAC-Orgs: Tổ chức Rà phá CHA  
 MAC-Ops: Đơn vị Hoạt động Trung tâm HDBM  
 MAC-DBU: Trung tâm HDBM và Đơn vị CSDL

Chủ Quy trình: MAC  
 Process No: 03  
 Tên Quy trình: Quy trình Phân loại ưu tiên rà phá  
 Ngày: tháng 11 năm 2017

**Phụ lục D - Sơ đồ Phản ứng Đường dây nóng**

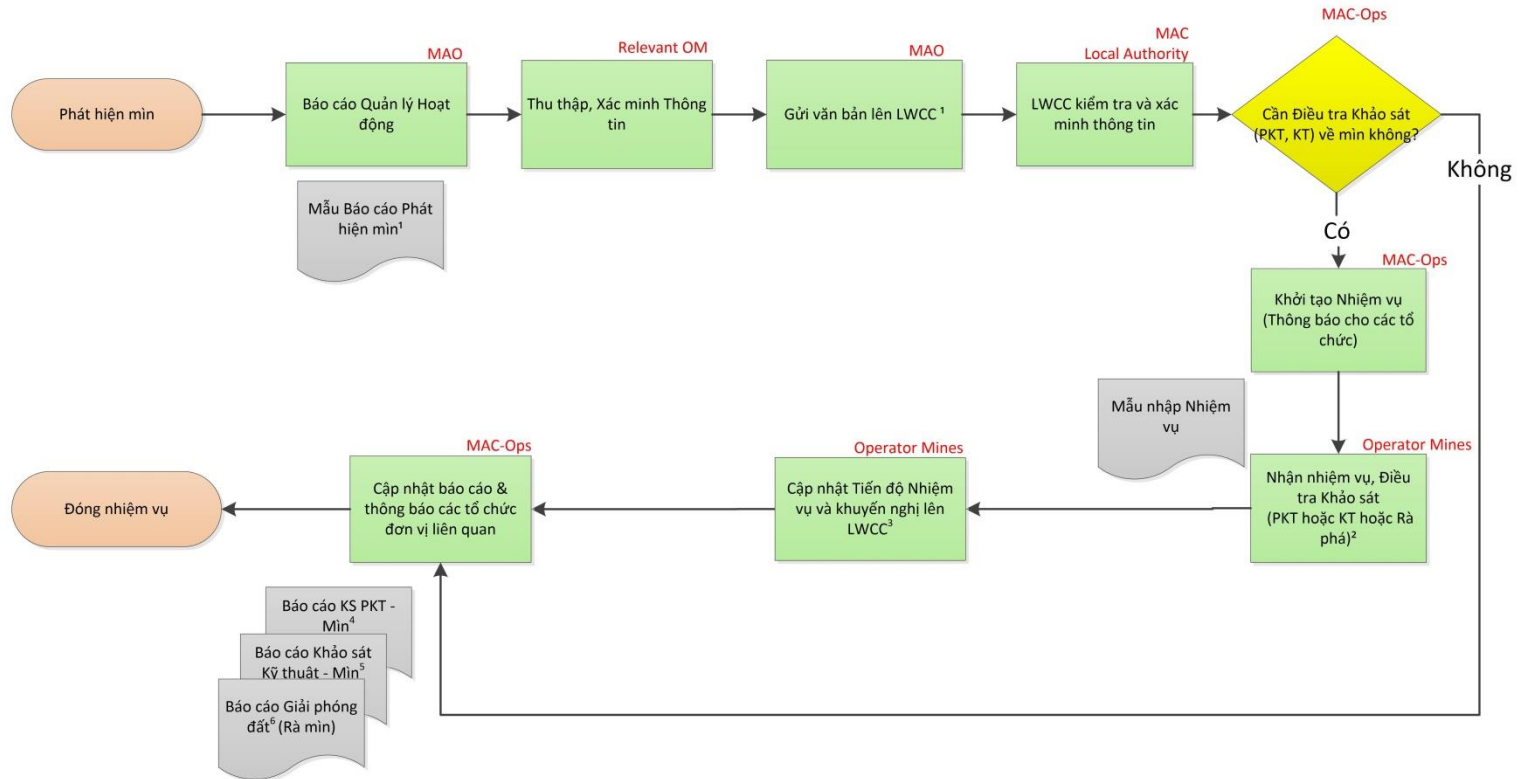


**Notes:**  
 1. Điều phối các cuộc gọi đường dây nóng dựa trên kế hoạch hoạt động tuần của tất cả các tổ chức  
 2. Báo cáo phát hiện bom mìn vật nổ sẽ được xử lý trong vòng không quá 72 giờ tính từ khi nhận cuộc gọi (ngày làm việc)

**Chú giải:**  
 MAC-Ops Đơn vị Hoạt động Trung tâm HDBM  
 MAC-DBU Trung tâm HDBM và Đơn vị CSDL  
 Community Người dân địa phương báo tin  
 EOD-Orgs Các tổ chức – Đội EOD  
 EOD Xử lý Bom mìn vật nổ Lưu động  
 IMSMA Hệ thống Quản lý Thông tin Hành động Bom mìn (do GICHĐ phát triển)

-----  
 Chủ Quy trình: MAC  
 Quy trình số: 04  
 Tên quy trình: Phản ứng Đường dây nóng  
 Ngày: tháng 11 năm 2017

## Phụ lục E – Quy trình Phát hiện mìn



### Ghi chú:

- Báo cáo Phát hiện mìn phải được tổ chức phát hiện gửi cho MAC càng nhanh càng tốt, tối đa không quá 72 giờ.
- Khảo sát PKT, KT hoặc rà phá đặc biệt cho mìn (theo yêu cầu) sẽ được thực hiện ngay lập tức như yêu cầu của 'Tổ chức Chuyên rà mìn'.
- MAC phải được 'Tổ chức Chuyên rà mìn' cập nhật khi kết thúc KS PKT, KT và Rà phá (theo yêu cầu).
- Một bản in của báo cáo KS PKT về khu vực có mìn do 'Tổ chức Chuyên rà mìn' gửi lên MAC để lưu cùng với hồ sơ nhiệm vụ.
- Một bản in của báo cáo KS KT về khu vực có mìn được gửi lên MAC để lưu cùng với hồ sơ nhiệm vụ. Không có báo cáo Khu vực nghi ngờ trong IMSMA.
- Nếu Rà phá được tiến hành, chi tiết sẽ hoàn thành và gửi lên bằng bản điện tử với Báo cáo Giải phóng đất, đánh dấu kiểm 'Rà mìn'.

### Chú giải:

MAO	Các Tổ chức Hành động Bom mìn
Operator Mines	Tổ chức có năng lực để Khảo sát & Rà phá Mìn
LWCC-Ops	LWCC - Đơn vị Hoạt động
LWCC-DBU	LWCC Đơn vị Điều phối
OM	Quản lý Hoạt động
NTS	Khảo sát Phi Kỹ thuật (PKT)
TS	Khảo sát Kỹ thuật (KT)

Chủ Quy trình: MAC  
 Quy trình số: 05  
 Tên Quy trình: Quy trình Xử lý Phát hiện Mìn  
 Ngày: tháng 11 năm 2017

---

## **Phụ lục F: DANH SÁCH KIỂM TRA TRÁCH NHIỆM ỦY THÁC CỦA INGO**

### **DANH MỤC KIỂM TRA – YÊU CẦU RÀ PHÁ PHÙ HỢP VỚI TIÊU CHÍ HOẠT ĐỘNG TỔ CHỨC PCP QUỐC TẾ CÁC TIÊU CHÍ NGOÀI TIÊU CHÍ HOẠT ĐỘNG CỦA TỔ CHỨC PCP QUỐC TẾ**

---

- ĐẤT YÊU CẦU RÀ PHÁ ĐƯỢC SỬ DỤNG ĐỂ LÀM LỢI CHO MỘT CÔNG TY HOẠT ĐỘNG TÀI CHÍNH
- ĐẤT YÊU CẦU RÀ PHÁ LÀ KHU VỰC KHÔNG NẴM TRONG KẾ HOẠCH HOẠT ĐỘNG BOM Mìn
- ĐẤT YÊU CẦU RÀ PHÁ KHÔNG CÓ BẢNG CHỨNG DẤU VẾT BOM CHÙM, BOM BI/CÁC VLN NGUY HIỂM
- ĐẤT YÊU CẦU RÀ PHÁ SÂU HƠN KHẢ NĂNG RÀ PHÁ CỦA CÁC TỔ CHỨC PCP QUỐC TẾ
- ĐẤT YÊU CẦU RÀ PHÁ KHÔNG THUỘC KHPTKTXH ĐƯỢC PHÊ DUYỆT CHÍNH THỨC VÀ VẪN CÒN TRONG GIAI ĐOẠN LẬP KH NGÂN SÁCH
- ĐẤT YÊU CẦU RÀ PHÁ ĐANG CÓ TRANH CHẤP HOẶC KHÔNG ĐƯỢC CHẤP THUẬN BỞI CÁC NHÀ TÀI TRỢ TỔ CHỨC PCP QUỐC TẾ VÀ/HOẶC CHÍNH SÁCH
- ĐẤT YÊU CẦU RÀ PHÁ KHÔNG ĐƯỢC PHÊ DUYỆT BỞI LWCC

---

### **CÁC TIÊU CHÍ TRONG PHẠM VI HOẠT ĐỘNG CỦA TỔ CHỨC PCP QUỐC TẾ**

---

- ĐẤT YÊU CẦU RÀ PHÁ LÀ KHPTKTXH ĐÃ ĐƯỢC PHÊ DUYỆT VÀ ĐỀ TRÌNH LÊN LWCC TRONG QUÁ TRÌNH LẬP KẾ HOẠCH NGÂN SÁCH DỰ ÁN
- ĐẤT YÊU CẦU RÀ PHÁ NẴM TRONG KHU VỰC CÓ KẾ HOẠCH HOẠT ĐỘNG BOM Mìn
- ĐẤT YÊU CẦU RÀ PHÁ KHÔNG PHẢI CHO CÔNG TY LỢI NHUẬN, ĐÃ ĐƯỢC TÀI TRỢ
- ĐẤT YÊU CẦU RÀ PHÁ LÀ KHU VỰC ĐÃ ĐƯỢC THỰC HIỆN PHƯƠNG PHÁP KHẢO SÁT BOM CHÙM, BOM BI MỚI VÀ CÓ PHÁT HIỆN BẢNG CHỨNG BOM CHÙM, BOM BI
- ĐẤT YÊU CẦU RÀ PHÁ LÀ KHU VỰC NẴM TRONG KẾ HOẠCH HOẠT ĐỘNG BOM Mìn (KHU VỰC XÁC ĐỊNH NGUY HIỂM)
- ĐẤT YÊU CẦU RÀ PHÁ NẴM TRONG KHPTKTXH VÀ NĂNG LỰC KỸ THUẬT CỦA TỔ CHỨC PCP QUỐC TẾ
- ĐẤT YÊU CẦU RÀ PHÁ ĐƯỢC PHÊ DUYỆT BỞI LWCC


#### **GHI CHÚ:**

LWCC có thể sẽ phê duyệt trong một số trường hợp đặc biệt nằm ngoài các hướng dẫn này tùy theo từng trường hợp và có sự tham vấn với các tổ chức PCP quốc tế liên quan. Đất KHPTKTXH không nằm trong phạm vi ủy thác của tổ chức PCP quốc tế/ không được phê duyệt bởi LWCC có thể được khuyến nghị rà phá với nguồn tài trợ từ ngân sách Trung ương cấp.



**Trung tâm Điều phối khắc phục hậu quả chiến tranh tỉnh Quảng Trị**

 185 Lý Thường Kiệt, thành phố Đông Hà, tỉnh Quảng Trị

 02333 595 111

 [www.lwcc-dbu-quangtri.vn](http://www.lwcc-dbu-quangtri.vn)